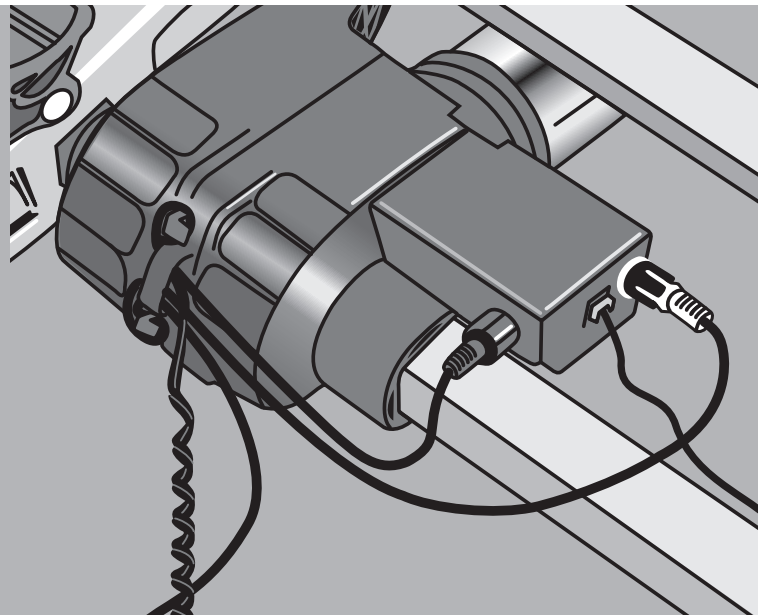
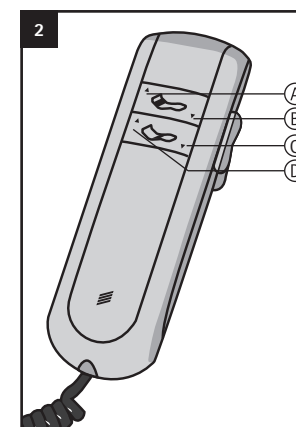
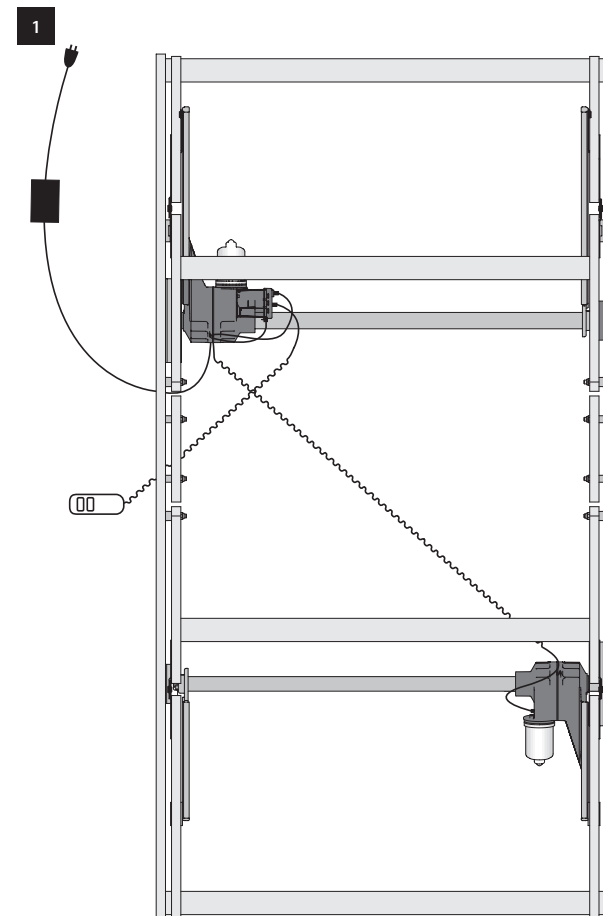


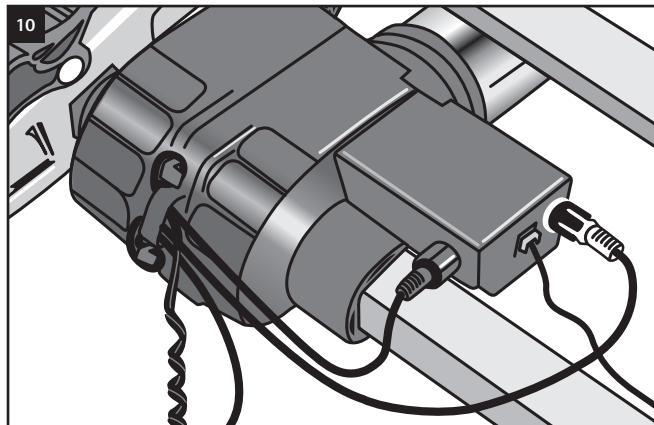
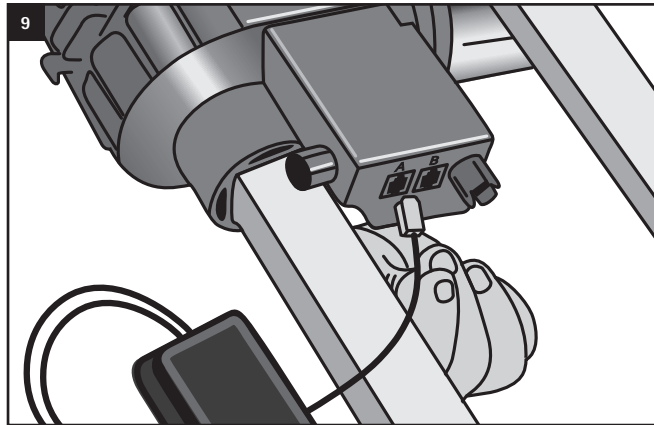
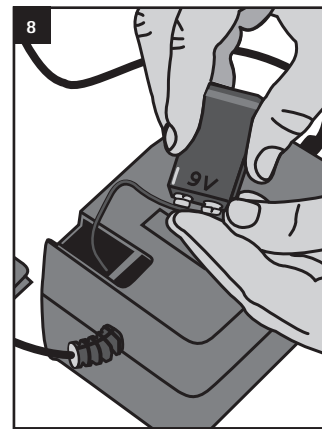
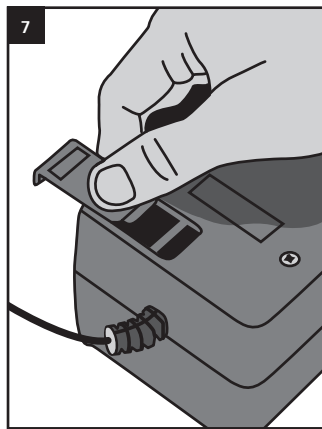
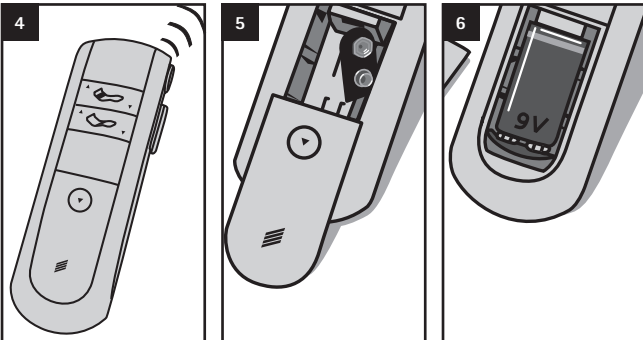
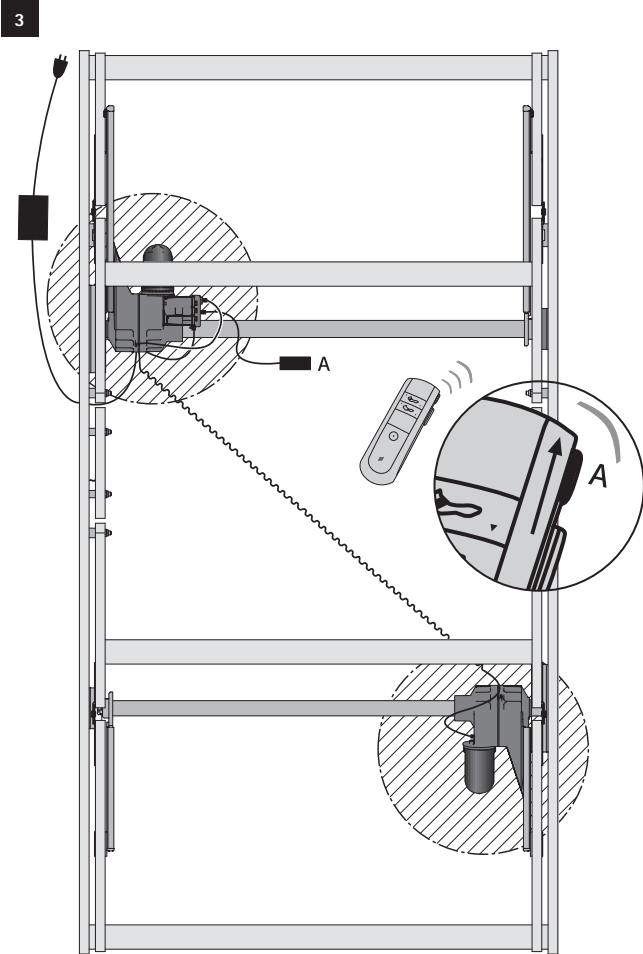
Hettich Franke GmbH & Co. KG  
Germany - www.hettich.com



## Mosys

fi Käyttöohje





## fi Käyttöohje – alkuperäinen

1	Johdanto	5
2	Liittämismakuutus	6
3	Turvaohjeet	7
3.1	Symbolien selitykset	7
3.2	Tulipalon vaara	7
3.3	Vaara lapsille	7
3.4	Sähkön aiheuttama vaara	7
3.5	Esinevauriot	7
3.6	Puristumisvaara	7
4	Käyttöön liittyviä ohjeita	8
4.1	Määräystenmukainen käyttö	8
4.2	Ennakoitavissa olevat käyttövirheet	8
4.3	Hävitys	8
5	Tekniset tiedot	8
6	Sähköliitäntä	9
7	Käyttö	9
7.1	Ajoittainen käyttö	9
7.2	Kauko-ohjaus	10
7.2.1	Kauko-ohjaus, kaapeli	10
7.2.2	Kauko-ohjaus, langaton	10
7.3	Verkkolaitteet	10
8	Hoito ja puhdistus	11
9	Huolto	11

## 1 Johdanto

### Hyvä asiakas,

Onnittelemme, sillä ostamalla Hettich Franke GmbH & Co. KG:n valmistaman laatutuotteen olet tehnyt hyvän valinnan. Lue nämä ohjeet tarkasti läpi ennen tuotteen asennusta ja käyttöönottoa, sillä ne sisältävät laitteen käytön kannalta tärkeitä turvallisuusohjeita ja auttavat käyttäjää hyötymään Mosys-käyttöjärjestelmästä parhaalla mahdollisella tavalla. Tämä tuote on valmistettu uudenaikaisilla tuotantomenetelmillä ja laadunvarmistusnäkökohdat huomioon ottaen. Hettich Franke kehittää tuotteitaan jatkuvasti. Näin on mahdollista että tuotteen muoto, tekniikka ja varustus poikkeavat tässä käyttöohjeessa kuvatuista. Tämän käyttöohjeen sisältämien kuvien ja tietojen perusteella ei siis voida esittää minkäänlaisia vaatimuksia, eikä muutoksia voida vaatia tehtäviksi asiakkaille jo toimitettuihin tuotteisiin. Tämän käyttöohjeen noudattamatta jättämisestä on seurauksena tuotevastaun raukeaminen.

### Takuun rajoitus

Tätä järjestelmää saa käyttää ainoastaan sängyissä, sälepojissa ja/tai verkkopohjissa sängyn pääpuolen ja jalkopään nostamista ja laskemista varten („määräystenmukainen käyttö“).

Järjestelmää ei ole tarkoitettu käytettäväksi

- lääketieteellisellä alueella (esim. sairaaloissa, vanhainkodeissa jne.)
- kuormien nostamiseen tms.
- mihinkään muuhun tarkoitukseen, joka ei ole tarkoituksenmukaista käyttöä.

Näiden kieltojen rikkominen vapauttaa Hettich Franken kaikesta vastuusta. Jos muu kuin Hettich Franken valtuuttama henkilö tekee muutoksia järjestelmään, kaikki tätä käyttöjärjestelmää koskevat oikeudet takuukorvausten saamiseen raukeavat. Takuukorvausoikeus raukeaa myös mikäli tuotetta käytetään muuten kuin tarkoituksenmukaisesti, jos sitä käsitellään epäasianmukaisesti tai väärin, tai jos Hettich Franke ei muusta syytä ole vastuussa vahingosta.

Copyright 2011, Hettich Franke GmbH & Co. KG, Balingen

## 2 Liittämisvakuutus

Allekirjoittanut henkilö vakuuttaa täten

Euroopan parlamentin ja neuvoston direktiivin 2006/42/EY liitteen II, osan 1, kappaleen B mukaisesti, joka on annettu 17 päivänä toukokuuta 2006 koneista ja direktiivin 95/16/EY muuttamisesta (uudelleenlaadittu)

**Hettich Franke GmbH & Co. KG**

-yrityksen nimissä, että:  
sähköisesti säädettävien sälepojien sähkömekaaninen käyttöjärjestelmä Mosys on tarkoitettu käytettäväksi sängyn pääpuolen ja jalkopään nostamiseen ja laskemiseen.

Laitteen tyyppimerkintä on: Mosys

Vaatimustenmukaisuusarvioinnin puitteissa järjestelmälle on laadittu vaadittavat tekniset asiakirjat, jotka on tallennettu asianmukaisesti. Sitoudumme luovuttamaan kyseiset tekniset asiakirjat vaadittaessa vastaaville kansallisille viranomaisille paperi- tai sähköisessä muodossa. Teknisten asiakirjojen saamiseksi on käännyttävä seuraavan henkilön puoleen:

**Richard Weinzierl, Hettich Franke GmbH & Co. KG, 72336 Balingen**

(Nimi, osoite)

Tuote vastaa lisäksi seuraavien eurooppalaisten direktiivien vaatimuksia:

2006/95/EY Pienjännittdirektiivi  
2004/108/EY EMC-direktiivi  
2002/95/EY Direktiivi tiettyjen vaarallisten aineiden käytön rajoittamisesta sähkö- ja elektroniikkalaitteissa

Sovelletut harmonisoidut normit:


N 55014-1: 2000 + A1: 2001 + A2: 2002  
N 55014-2: 1997 + A1: 2001  
N 61000-4-2/3/4/5/6/11  
N 60335-1: 2002 + A11: 2004 + A1: 2004 + A12: 2006  
A2: 2006 + A14: 2008  
N 50366: 2003 + A1: 2006

Yllä mainittu tuote on testattu LGA QualiTest GmbH:n laiteturvallisuuden testaus- ja sertifiointilaitoksessa - Tillystraße 2, 90431 Nürnberg, Saksa. Laitteen sertifikaattinumero on 69 41 215.

Tämä EY-vakuutus raukeaa, mikäli laitteeseen tehdään muutoksia ilman valmistajan nimenomaista suostumusta.

**Ohje:** Tyypin Mosys puolivalmisteen saa ottaa käyttöön vasta, kun on varmistettu, että kone, johon „Mosys” asennetaan, vastaa konedirektiivin vaatimuksia.

72336 Balingen, 31.01.2011

  
Richard Weinzierl

## 3 Turvaohjeet

### 3.1 Symbolien selitykset



Yleinen VAARA



Sähköiskun VAARA



VAROITUS



HUOMIO (tärkeää tietoa)

### 3.2 Tulipalon vaara

Noudata voimassaolevia palontorjuntamääräyksiä. Tulipalon sattuessa on käyttöjärjestelmä erotettava sähköverkosta vetämällä verkkolaitteen pistoke pistorasiasta. Tästä syystä verkkopistokkeeseen on aina päästävä käsiksi käytön aikana, näin sen saa vedettyä nopeasti pistorasiasta hätätapauksessa.

### 3.3 Vaara lapsille

Pidä lapset loitolla pakkaus- ja asennusmateriaalista. On olemassa tukeutumiskaavaa sekä pienten esineiden nielaisemisen vaara. Lapset eivät saa käyttää käyttöjärjestelmää. Sähköinen käyttölaite ei ole lasten leikkikalua.

### 3.4 Sähkön aiheuttama vaara

Älä missään tapauksessa avaa sähköistä käyttölaitetta. Varmista, että laitteen kaapelit on vedetty turvallisesti. Käytä tarvittaessa ylimääräisiä suojaletkua tai eristettyjä välikappaleita. Vältä kaapeleiden puristumis- tai hankausvaaraa. Suojaa kaapelit niin että niiden yli ei voida ajaa eikä niiden päälle astua. Varmista että lattialla tai ilmassa ei ole kaapeleita, jotka aiheuttavat kompastumisvaaran. Älä ota järjestelmää käyttöön, jos verkkopistoke on vioittunut tai käyttöjärjestelmässä näkyy muita havaittavia vaurioita. Älä vaihda vaurioituneita kaapeleita tai verkkopistokkeita itse, vaan käänny alan ammattikorjaamon puoleen. Verkkohjohdolle saa suorittaa töitä ainoastaan alan ammattihenkilöstö. Jos siirät sälepojjan toiseen paikkaan, vedä ensin pistoke pistorasiasta.

### 3.5 Esinevauriot

Käyttöjärjestelmän käyttö on sallittua ainoastaan kuivissa tiloissa. Suojaa järjestelmä kosteudelta. Vältä sähköistä ja mekaanista ylikuormitusta ja yli kahden minuutin pituista jatkuvaa käyttöä. Älä nouse seisomaan sälepojjan päälle. Yksittäiset jousilistat eivät kestä tällaista kuormitusta. Älä istu nostettuna olevan pääpuolen tai jalkopään päälle. Säätölaitteet eivät kestä tällaista kuormitusta. Käytä sälepojja ainoastaan sen käyttötarkoituksen mukaisesti, äläkä ylikuormita sitä.

### 3.6 Puristumisvaara

Mekaanis-akustisen päätekytkimen ja älykkään moottorin sammutustoiminnon ansiosta Classic-järjestelmässä on kaksinkertainen puristussuoja joka asennossa. Myös vakiomallissa on puristussuoja mekaanis-akustisen päätekytkimen ansiosta. Käyttäjän on kuitenkin varmistettava, että järjestelmää käytettäessä ei vaarallisilla alueilla ole henkilöitä, kotieläimiä tai esineitä. Lapset eivät saa käyttää käyttöjärjestelmää!

## 4 Käyttöön liittyviä ohjeita (ks. kuva 1)

### 4.1 Määräystenmukainen käyttö

Tätä järjestelmää saa käyttää ainoastaan sängyissä, sälepojissa ja/tai verkkopohjissa sängyn pääpuolen ja jalkopään nostamista ja laskemista varten.

### 4.2 Ennakoitavissa olevat käyttövirheet

Järjestelmää ei ole tarkoitettu käytettäväksi lääketieteellisellä alueella (esim. sairaaloissa, vanhainkodeissa jne.)

- kosteassa ympäristössä tai ulkona
- ilman sängyn runkoa, suoraan lattialla
- kuormien nostamiseen tms.
- tämä laite ei sovellu käytettäväksi henkilöiden toimesta, joilla on rajoitetut fyysiset, aistitoimintaan liittyvät tai henkiset kyvyt, tai joilla ei ole vaadittavaa kokemusta ja/tai tietämystä laitteen turvalliseksi käyttämiseksi, paitsi sellaisissa tapauksissa, että he ovat pätevän henkilön valvonnassa tai ovat saaneet tällaiselta henkilöltä asianmukaisen opastuksen laitteen käyttämiseksi
- eikä mihinkään muuhun tarkoitukseen, joka ei ole tarkoituksenmukaista käyttöä.

Näiden kieltojen rikkominen vapauttaa valmistajan kaikesta vastuusta. Jos muu kuin Hettich Franken valtuuttama henkilö tekee muutoksia järjestelmään, kaikki tätä käyttöjärjestelmää koskevat oikeudet takuukorvausten saamiseen raukeavat. Takuukorvausoikeus raukeaa myös, mikäli tuote puretaan ja asennetaan väärin, jos sitä käytetään muuten kuin tarkoituksenmukaisesti, jos sitä käsitellään epäasianmukaisesti tai sen ohjausta käytetään väärin tai jos Hettich Franke ei muusta syytä ole vastuussa vahingosta.

### 4.3 Hävitys

Käytöstä poistettu järjestelmä tulee hävittää käyttäjän maassa voimassaolevien jätehuoltomääräysten mukaisesti.

## 5 Tekniset tiedot

Verkkojännite:	230 V AC
Tehonotto*:	70 VA
Moottorin jännite:	24 V DC
Suojausluokka:	IP 20
Maksimiliikkeen säätöaika**:	n. 9,5 s
Maks. vääntömomentti:	250 Nm
Maks. jatkuva käyttö:	2 min
Kääntökulma:	n. 70°
Mitat (pituus x leveys x korkeus):	232 x 178 x 110 mm
Käyttömahdollisuudet:	kauko-ohjaimella

### Ympäristö-/varastointiolosuhteet

Huoneen lämpötila:	+10 °C - +40 °C
Suhteellinen ilmankosteus:	30 % - 75 %

\* määräystenmukaisen käytön yhteydessä

\*\* aritmeettinen väline nostamista ja laskemista varten

## 6 Sähköliitäntä

Käyttöjärjestelmä toimii vaihtojännitteellä, katso luku 5 „Tekniset tiedot“. Laitteen saa liittää tehonoton mukaisesti (katso tyyppikilpi) vain suojakosketuspistorasiaan tai vastaavaan käyttäjän maassa voimassaolevien turvallisuusmääräysten mukaiseen ja asianmukaisesti asennettuun pistorasiaan (vain sähköalan ammattilaisen toimesta).



### VAARA

Sähkövirran aiheuttama vaara! Laitteen verkkojohtoa ei voi vaihtaa. Jos johto on vaurioitunut, laite on hävitettävä.

Ennen käyttöjärjestelmän kytkentää tulee ensin varmistaa, että sähkövirta ja verkkojännite vastaavat verkkolaitteen tyyppikilvessä annettuja arvoja.

Vedä kaapeli asianmukaisesti, katso kappale 3.4 „Sähkön aiheuttama vaara“. Työnä verkkopistoke pistorasiaan.

Varmista, että verkkoliitännän, kauko-ohjauksen ohjauskaapelin sekä toisen käyttöjärjestelmän yhdyskaapelin asennukset on tehty oikein.

## 7 Käyttö



### VAROITUS

Jos käyttöjärjestelmää käyttävät lapset tai huonokuntoiset henkilöt ilman valvontaa, seurauksena voi olla onnettomuuden vaara ja tuote saattaa vaurioitua. Käyttöjärjestelmää saavat käyttää vain aikuiset henkilöt.



### OHJE

Käyttäjän on tarkastettava ennen järjestelmän käyttöönottoa, onko liikutettavat osat varmistettu kuljetusvarmistimella (esim. liima- tai tarranauhalla). Irrota kuljetusvarmistin. Pääpuoli ja jalkopää voidaan asettaa portaattomasti haluttuun asentoon kauko-ohjaimen avulla.



### VAROITUS

Varmista, ettei vaara-alueella ole henkilöitä, kotieläimiä eikä esineitä laitteen käytön aikana (katso 3.6. Puristumisvaara).

## 7.1 Ajoittainen käyttö



### VAROITUS

Käyttölaitteen vaurioituminen ylikuormituksen seurauksena

- Käyttöjärjestelmä on tarkoitettu ainoastaan ajoittaiseen käyttöön (2 min / 18 min).
- Vältä sähköistä ja mekaanista ylikuormitusta.

Esimerkki: Jatkuva käyttö enintään 2 minuuttia, sen jälkeen ehdottomasti vähintään 18 minuutin pituinen tauko.

Vaihtoehtoisesti: Jatkuva käyttö 1 minuutin ajan, sen jälkeen ehdottomasti vähintään yhdeksän minuutin tauko.

## 7.2 Kauko-ohjaus

### 7.2.1 Kauko-ohjaus, kaapeli (ks. kuva 2)

- A: Pääpuolen nosto
- B: Pääpuolen lasku
- C: Jalkopään lasku
- D: Jalkopään nosto

Paina vasemmalla ylhäällä olevaa painiketta pääpuolen nostamiseksi  
Paina vasemmalla alhaalla olevaa painiketta jalkopään nostamiseksi  
Paina oikealla ylhäällä olevaa painiketta pääpuolen laskemiseksi  
Paina oikealla alhaalla olevaa painiketta jalkopään laskemiseksi

Käytettäessä Mosys-standardiversiota ylempää pääteasentoa rajoittaa sähköinen päätekytkin. Painettaessa painiketta „pääpuolen laskeminen” tai „jalkopään laskeminen” sälepuolella on perusasennossa, puristussuoja aktivoitunut. Tällöin kuuluu naksahava ääni. Tämä ääni on normaali, eikä tarkoita että laitteisto olisi epäkunnossa.

### 7.2.2 Kauko-ohjaus, langaton (ks. kuva 3/4)

- E: Valintakytkin A/B
- F: Paristolokero

Langaton kauko-ohjaus toimii samalla periaatteella kuin kaapelilla varustettu kauko-ohjaus.

#### OHJE

Vastaanotin ja verkkolaite on kiinnitettävä merkityn alueen ulkopuolelle (etäisyys moottoriin väh. 30 cm). Jos ne kiinnitetään merkityn alueen sisäpuolelle, seurauksena on toimintahäiriöitä. Sama etäisyys on jätettävä myös langattoman vastaanottimen ja verkkolaitteen välille. Suosittelemme kiinnittämään toimitukseen sisältyvän langattoman vastaanottimen tarranauhan istuinosan alapuolelle.

Langattoman kauko-ohjaimen ulottuvuus on kork. 1,5 m!

Langattoman vastaanottimen ja sängynvalintakytkimen koodausten on oltava samat, eli jos langaton vastaanotin on asetettu liitäntäkohtaan „A”, myös kauko-ohjaimen sängynvalintakytkin on asetettava kohtaan „A”! Parivuoteiden kohdalla toista käyttöjärjestelmää käytetään koodauksella „B” (ks. kuva 9).

#### Langattoman kauko-ohjaimen paristojen vaihto (ks. kuva 5/6)

1. Avaa paristolokero
2. Aseta uusi 9 V -paristo lokeroon
3. Sulje paristolokero jälleen

## 7.3 Verkkolaitteet (ks. kuva 7/8)

#### OHJE

Käytettäessä verkkolaitetta NAS (häätälasku) ja ekologista verkkolaitetta NAS/NFS (häätälasku / verkon aktivointi) on paristo liitettävä paristolokeroon. 9 V -paristoa käytetään ainoastaan järjestelmän „häätälaskemiseen”, ts. sähkökatkon tai järjestelmävirheen sattuessa on olemassa mahdollisuus asettaa sänky vaaka-asentoon.

#### OHJE

Paristoa ei ole tarkoitettu käytettäväksi järjestelmän nostamiseen!  
Ekologinen verkkolaite NAS/NFS (häätälasku / verkon aktivointi) on energiaa säästävä verkkolaite. Sen ollessa valmiustilassa energiaa säästyy jopa 90 %!

## 8 Hoito ja puhdistus

Käyttöjärjestelmän moitteeton toiminta ja käyttöturvallisuus voidaan taata ainoastaan käsitellessä järjestelmää asianmukaisesti ja noudattaessa käyttöohjetta sekä vastaavia määräyksiä.



#### VAARA

Sähkövirran aiheuttama vaara!

Erota järjestelmä sähköverkosta vetämällä verkkopistoke  
pistorasiasta aina ennen laitteen hoito- ja huoltotöitä (jännitteettömäksi kytkeminen)

- Käyttöjärjestelmä ei saa milloinkaan kastua tai joutua kosketuksiin veden kanssa. Laitteeseen mahdollisesti sisään tunkeutuva vesi voi vaurioittaa laitteiston osia ja aiheuttaa häiriöitä toiminnassa sekä haitata laitteen sähköiskusuojausta.

Käytä puhdistukseen yleisesti myynnissä olevia muovipintojen (polyamidi 6) ja sinkittyjen teräspintojen puhdistus- ja hoitoaineita ja noudata valmistajan antamia ohjeita. Älä käytä missään tapauksessa kemiallisesti aggressiivisia tai syövyttäviä puhdistusaineita tai kovia puhdistusharjoja. Käyttöjärjestelmä on lähes huoltovapaa.

## 9 Huolto

Huolto- ja kunnossapitotyöt on jätettävä asianmukaisesti koulutetun henkilöstön suoritettaviksi. Käänny jälleenmyyjäsi puoleen korjaustöitä, varaosia ja lisävarusteita koskevista kysymyksistä.